



GROUPEMENT FÉMININ SUD LOIRE

Projet Section Féminine 2019/2023

SOMMAIRE

Historique.....	1
A - Le Projet Associatif.....	4
1 - Les objectifs	4
2 - Le bureau.....	6
3 - L'encadrement	9
4 - La communication.....	12
5 - Financement	13
6 - Nos infrastructures	14
B - Le Projet Sportif.....	15
1 - Les objectifs	15
2 - Le(la) responsable technique.....	17
3 - Les catégories.....	19
4 - Les entraînements.....	23
5 - Les commissions	24
C - Le Projet pédagogique et éducatif.....	25
D - Condition d'intégration d'autres clubs au projet.....	26
E - Conclusion	27
F - Signatures des engagements.....	28

Historique

L'histoire du GFSL commence en 2015, initiée par Jean Paul Carrère, engagé depuis de nombreuses années dans le développement du football féminin. Il construit alors les bases d'une structure qui compte aujourd'hui (saison 2018/2019) 68 jeunes filles (de U6 à U18).

Ce groupement féminin sur le territoire du sud-Loire vient satisfaire la demande croissante de sections de football à destination des jeunes filles.

Le projet est alors accompagné et soutenu par les trois clubs fondateurs, le FC Bouaye, Le FC La Montagne et L'US Pellerinaise. Les trois présidents alors en place à l'époque (Hervé Bernier pour le FC La Montagne, Nicolas Lelong pour US Pellerinaise et Christian Jacquet pour le FC Bouaye) coopèrent dans l'élaboration du GFSL.

Chaque club s'engageant à soutenir la mise en place et le développement du GFSL sur la période 2015-2019.

Cette période a permis sur le plan administratif de créer :

- Site Internet
- Réseaux sociaux
- Autorisation parentale pour le droit à l'image et le transport.
- Information sur le mécénat
- Comité d'animation

Sur le plan sportif, le GFSL engage les catégories :

La catégorie U6/U9F (foot réduit à 3) est gérée par une éducatrice et 2 jeunes joueuses U18F. Afin de permettre aux jeunes joueuses d'exercer le football, peut-être est-il envisageable avec les deux clubs du groupement de les faire jouer, occasionnellement, avec les garçons. Mais au-delà de cette solution, il faut promouvoir le football féminin dès le plus jeune âge et profiter de l'engouement lié à la coupe du monde féminine qui aura lieu en juin 2019.

La catégorie U10/U11F (foot à 5) est gérée par un dirigeant. Elle pourrait se voir, dans les saisons à venir en sous-effectif. C'est pourquoi il est important de fidéliser nos joueuses présentes et, par des moyens de communication modernes, agrandir nos effectifs en donnant à des nouvelles joueuses potentielles l'envie de nous rejoindre.

La catégorie U12/U13F (foot à 8) est gérée par un éducateur et une dirigeante. Le travail des dirigeants est essentiellement basé sur des exercices de technique de jeu simple afin de les habituer à des règles légèrement différentes qu'en U10/U11F. Leur effectif est suffisant pour la saison 2018/2019, mais il est important de maintenir l'envie chez les jeunes joueuses pour l'avenir de cette catégorie.

Les catégories U14/U15F et U18F (foot à 11) sont respectivement gérée par un éducateur, un dirigeant parent et un dirigeant, (sans compter les dirigeants et éducateurs disponible dans les clubs des ententes).

Le Groupement Féminin Sud Loire œuvre depuis la saison 2015/2016 à regrouper les filles désireuses de jouer au football.

		2015/2016	2016/2017	2017/2018	2018/2019	2019/2020	2020/2021
U6F/U9F	FCB	5	5	1	5	4	7
	FCLM	4	0	2	1	5	3
	USP	3	7	3	4		
U10F/U11F	FCB	5	3	2	4	4	2
	FCLM	4	0	1	1	10	2
	USP	5	6	5	3		
U12F/U13F	FCB	3	7	9	4	4	3
	FCLM	2	0	2	5	9	4
	USP	7	4	5	5		
U14F/15F	FCB	1	5	6	7	10	8
	FCLM	5	2	1	7	11	9
	USP	10	18	7	2		
U16F/U18F	FCB	7	6	5	11	10	6
	FCLM	1	2	1	2	3	8
	USP	9	7	6	7		
Seniors F	FCB					16	21
	FCLM					4	1
Futsal	FCB					17	13
	FCLM					1	

Total dans le groupement	71	72	56	68	108	87
--------------------------	----	----	----	----	-----	----

Lors du projet 2015/2019, les entraînements étaient effectués par roulement au trimestre sur les terrains du FC Bouaye, du FC La Montagne et de L'US Pellerinaise. Des problèmes sont à plusieurs reprises survenus (terrains déjà occupés, manque d'équipement, mauvaise communication). Il est très important pour les saisons prochaines d'établir un planning des entraînements fixe qui sera respecté par toutes et tous.

De même que pour les matchs à domicile, les problèmes de disponibilité furent à plusieurs reprises source de mécontentement. Afin de travailler avec nos joueuses dans la plus grande sérénité, la bonne entente et le plaisir, les clubs et le groupement devront travailler à une communication plus ouverte, en s'assurant de maintenir des liens entre tous les acteurs (éducateurs, dirigeants, parents et joueuses).

Compte tenu de l'essor actuel et de l'engouement pour le football féminin, il apparaît essentiel de renforcer la structure du GFSL, en s'appuyant sur des clubs dynamiques et engagés dans un projet commun.

L'expérience de ces six premières années comporte ses points positifs et négatifs...

Points positifs	Points négatifs
Convivialité Cohésion entre les joueuses Noyau solide et fidèle des joueuses qui sont là depuis le début Ouverture du stage de La Montagne Mixité importante Label argent Jeunes joueuses devenues encadrantes	Communication sur les actions (à quoi elles servent), sur les matchs à domicile Soucis matériels lors des entraînements et matchs Manque de bénévoles et d'éducateurs formés Organisation avec les clubs

Notre budget de fonctionnement se stabilise aux environs de 900 euros (300 euros de subvention par club).

En mai 2018, le GFSL s'est vu attribuer par le district de football de Loire Atlantique le label « école féminine d'argent ». Cette reconnaissance des instances fédérales va bien au-delà du symbolique, elle doit permettre de poursuivre la structuration de la démarche sportive et éducative à plus long terme.

Les fondateurs de ce projet ont permis la construction des bases nécessaires et indispensables à un projet à plus long terme en direction des féminines sur le sud-Loire. Néanmoins, un certain nombre de difficultés (structurelles et organisationnelles) sont apparues au fil du temps (gestion budgétaire, manque de bénévoles engagés dans la vie du GFSL, manque de communication et de liens entre et avec les clubs ou entre les parents et les différents responsables...).

Il sera question de rendre possible le développement du GFSL dans un fonctionnement autonome et indépendant des clubs auxquels il est associé. C'est donc dans cette optique, et afin de pouvoir travailler sur un projet à long terme que les deux clubs s'engagent à respecter le fonctionnement prévu du GFSL jusqu'à 2023. Il est notamment important que nous puissions gérer nos budgets (demande de subventions, dotations, financements, dépenses, investissements...) en toute indépendance mais de manière concertée et transparente avec les deux clubs (voir détails dans la partie « financement »).

C'est en s'appuyant sur des bases solides, après avoir évalué nos forces et nos faiblesses, que nous souhaitons nous engager dans ce nouveau projet sur la période 2019-2023. Nous souhaitons vivement passer un nouveau « palier », tout en améliorant le quotidien au sein du groupement et ce, dans toutes ses composantes pour en faire un pôle fort et attractif sur le plan sportif et éducatif.

A - Le Projet Associatif

1 - Les objectifs

Le GFSL a l'ambition de développer un climat d'apprentissage et d'entraînement facilitant l'épanouissement de chacune des licenciées. Les notions d'entraide, de soutien et de coopération seront cultivées, par-delà les résultats sportifs et les réalités individuelles.

Nous souhaitons valoriser la qualité de l'encadrement pédagogique, dans l'optique de contribuer à l'émancipation des jeunes filles, autant sur le plan sportif que personnel.

La vocation de ce projet consiste notamment à informer joueuses et parents de notre démarche éducative et sportive, et que tous les éducateurs et/ou dirigeants qui intègrent notre structure puissent avoir une vision précise et cohérente de leur mission et de leur cadre de responsabilités.

Le groupement aura pour objectif de permettre à chaque jeune joueuse de pouvoir s'épanouir à travers la pratique du football, et, si elle présente les capacités et la motivation, de réussir par la suite au sein de l'équipe séniors et/ou dans l'équipe sénior futsal, dans un esprit de loyauté et de respect des personnes.

Les différents acteurs du projet, parents, parents dirigeants, entraîneurs et éducateurs devront collaborer dans un esprit d'écoute, de tolérance et de communication.

Le cadre de ce projet devra nous inciter à poursuivre nos actions dans l'idée de renforcer la qualité de l'école de football, en poursuivant les objectifs de labélisation. Actuellement, notre école de football féminin possède le label « d'argent », depuis son obtention le 22 mai 2018.

Le Groupement Féminin Sud Loire a pour vocation l'éveil, l'initiation, et la formation au football, pour toutes les jeunes joueuses désireuses de découvrir les joies de ce sport.

Pour jouer au mieux ce rôle de formateur, les différents acteurs du GFSL, se fixent des objectifs, vecteurs de la dynamique du projet associatif et sportif :

- ❖ Accueillir, sans esprit sélectif, toutes joueuses, dès l'âge de 5 ans, désirant découvrir, puis s'initier à la pratique du football. L'animation de séances d'entraînement, adaptées à leur âge et leurs capacités, est confiée à une équipe d'éducateurs formés et responsables.
- ❖ Développer un état d'esprit fondé sur la volonté de progresser, pour favoriser l'épanouissement progressif des joueuses.
- ❖ Création de commissions : arbitrage (trouver des arbitres pour les rencontres jeunes, séniors et futsal), tournoi (organisation de tournois jeune, sénior ou futsal), éthique (gérer les litiges), sponsors (démarcher et maintenir une relation durable avec les sponsors) ...
- ❖ Propositions de formations sur l'arbitrage, l'encadrement, les premiers secours, la nutrition, la citoyenneté...

- ❖ Des événements sont organisés en fonction des ressources disponibles : tournois de football, concours de pétanque, temps conviviaux, soirées et animations diverses, journées thématiques avec les familles...

Les parents sont intégrés au développement du projet associatif et seront acteurs de la politique du groupement.

Il est prévu d'organiser une réunion par mois pour les membres des commissions et du bureau du GFSL et une réunion tous les deux mois avec les clubs fondateurs. Chaque année, plusieurs temps de rencontres avec les parents seront instaurés, en fonction des réalités de terrain et des besoins exprimés.

La concrétisation de ce projet permettra au groupement de perpétuer l'esprit de convivialité qui y règne, et de nourrir des ambitions sportives par l'amélioration du niveau de performances de ses équipes.

A moyen et long terme, il s'agira de faire du GFSL, un groupement féminin attractif, reconnu pour le niveau sportif de ses équipes, mais également pour la qualité de son école de football et de son pôle formation.

Chaque éducateur, dirigeant, parent et joueuse devra prendre connaissance de la charte qui le concerne et du règlement intérieur, et s'engager par sa signature à la respecter tout au long de la saison.

2 - Le bureau

Il a été décidé de développer le Groupement Féminin Sud Loire en structurant un projet ambitieux, nécessitant des compétences dans différents domaines (administratif, sportif pédagogique...).

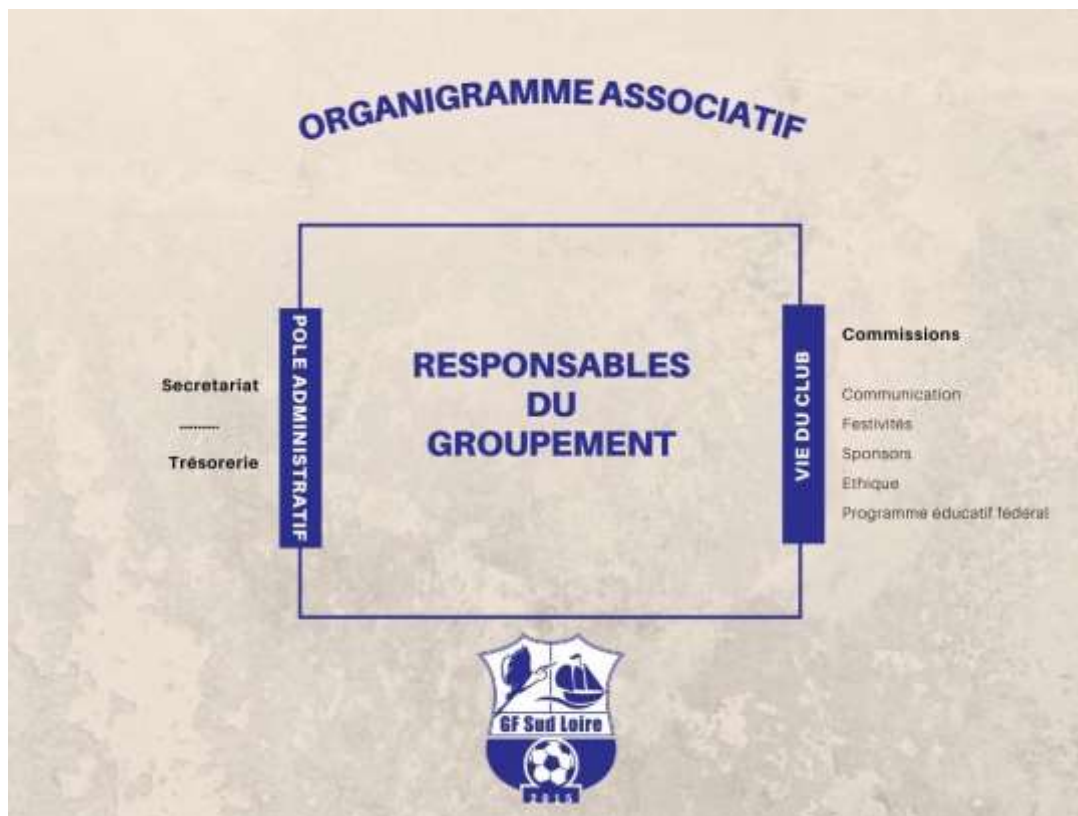
Le GFSL sera une section à part entière, autonome, et découpée en trois pôles chapeautés par un ou des responsable(s) principal(aux).

La partie sportive :	La partie administrative :	La partie « vie du club » :
<ul style="list-style-type: none"> • Elle englobera toutes les catégories de U6F à senior ainsi que le futsal. • 1 ou 2 référent(e)(s) sport(if)(ive)(s) qui seront en charge du projet sportif. 	<ul style="list-style-type: none"> • Un trésorier • Un secrétaire • Elles pourront être aidées par des adjoints si besoin. • Chacun travaillera en étroite relation avec les dirigeants. 	<ul style="list-style-type: none"> • Elle sera organisée en plusieurs commissions : communication, sponsoring, festivités, éthique et PEF (programme éducatif fédéral).

Organigramme général :



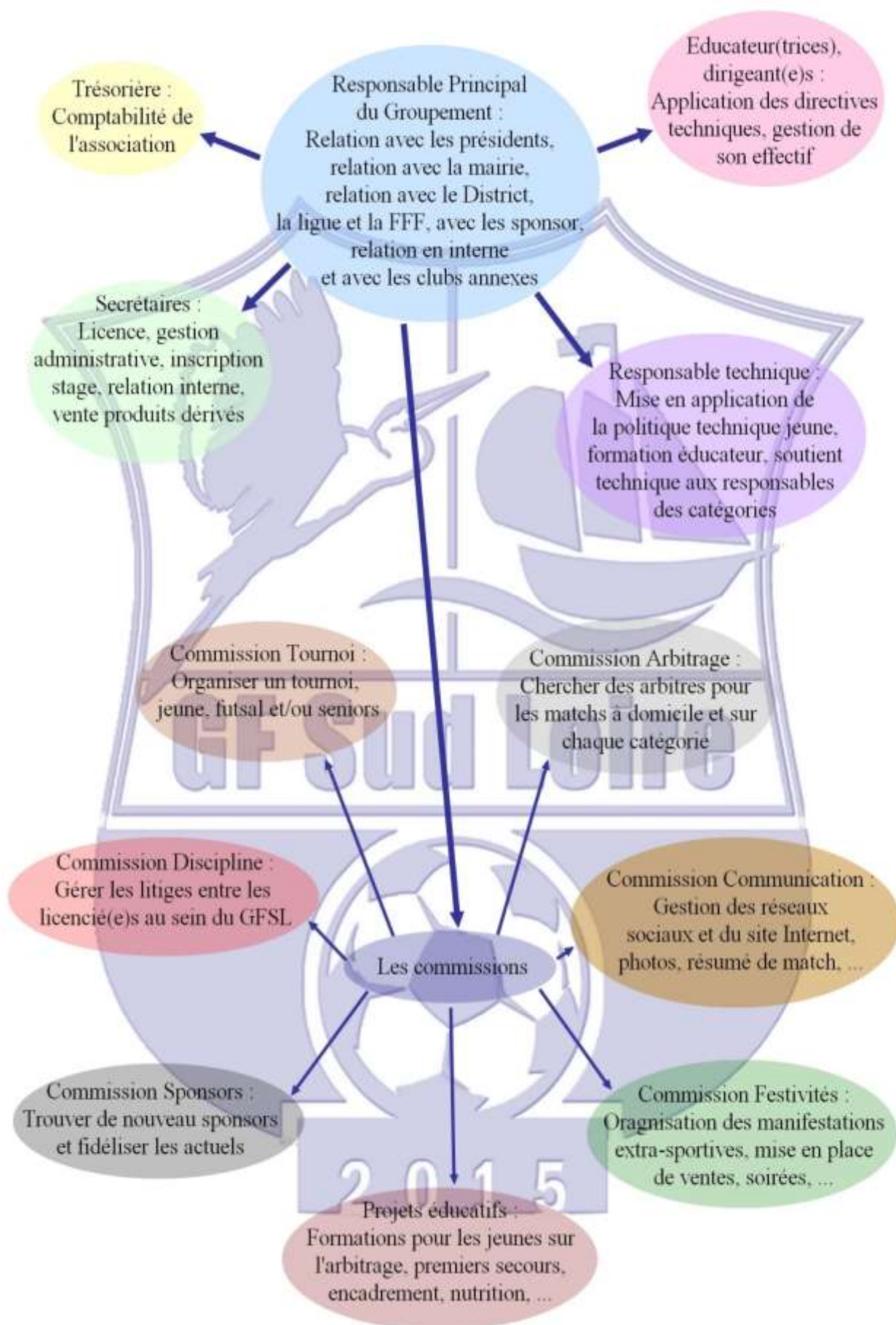
Organigramme associatif :



Organigramme sportif :



Un rôle pour tous :



3 - L'encadrement

Pour assurer son fonctionnement, le groupement se doit d'améliorer et d'étoffer son encadrement :

Chaque équipe devrait disposer d'un minimum de deux éducateurs et/ou dirigeants qualifiés pour la partie sportive et logistique.

À ce jour, le GFSL compte :

- ✓ 1 éducatrice + 2 joueuses U18F pour les U6/U9F
- ✓ 1 éducateur + 1 dirigeant pour les U10/U11F
- ✓ 1 éducatrice + 1 joueuse U18F pour les U12/U13F
- ✓ 1 éducateur et 2 seniors F pour les U14/U15F
- ✓ 1 éducateur et 1 dirigeant pour les U18F
- ✓ 1 éducateur et 2 dirigeants pour les séniors
- ✓ 2 dirigeants pour le futsal
- ✓ 1 éducatrice pour le fitfoot

Notre objectif est de former un maximum d'encadrants dans chaque catégorie.

a) Les éducateurs(trices)

L'éducateur constitue le principal repère pour la joueuse, s'agissant de sa pratique sportive, mais également dans son approche du sport et dans la conduite de son projet sportif. Il se doit d'avoir un comportement responsable, pédagogue et au service de son groupe, afin de développer un état d'esprit favorable à la progression et à l'épanouissement de l'ensemble de son effectif. Il sera le garant de l'état d'esprit et du climat au sein du groupe, en visant la progression et l'épanouissement des joueuses. Les éducateurs contribuent à l'élaboration de la philosophie du groupement, en adaptant leurs discours en vue de la construction d'un style de jeu reposant sur le maintien de la qualité des relations humaines.

Sa mission sportive est basée sur différents points :

- La préparation et l'animation de ses séances d'entraînement, pendant lesquelles il garantit le respect des installations et du matériel.
- La gestion de sa catégorie et de son équipe lors des rencontres suivant l'organisation sportive décidée en début de saison.
- Il est le seul décideur de la participation des joueurs aux compétitions, les guide et les encourage, en utilisant des consignes « simples », et les soutient dans les moments difficiles.
- Il favorise le progrès, en intégrant par exemple l'erreur comme une composante du jeu.
- Il applique et fait appliquer les règles de bonne conduite sportive instaurées par le groupement.
- Son rôle d'exemple nécessite un comportement positif en toute circonstance, y compris dans un environnement rendu parfois hostile.
- Hors du terrain, il veille à la bonne intégration collective de chaque joueuse, et lui permet d'évoluer dans un environnement sécurisant.

Pour permettre à ses éducateurs de se perfectionner sur les plans techniques et pédagogiques, le GFSL s'engage à investir régulièrement dans leur formation, en finançant des stages diplômants, sous l'égide du District de football de Loire Atlantique et de la ligue des Pays de la Loire.

b) Les dirigeants(tes)

Les dirigeants restent indispensables au bon fonctionnement du groupement, et interviennent en soutien de l'éducateur, pour lui permettre de se consacrer pleinement à sa mission éducative. Les dirigeants ambitieux et soudés, sont les « garants » de la cohérence et de la cohésion du projet.

Un dirigeant constitue également un repère pour les joueuses. Tout comme l'éducateur, son attitude doit être exemplaire en toutes circonstances. Il doit, au même titre que l'éducateur, être respecté et considéré par les joueuses et les parents. À l'image de l'éducateur, son attitude doit être exemplaire en toutes circonstances, en évitant critiques et contestations.

Le respect des horaires d'entraînement et de convocation pour les matchs, ainsi que la communication des informations nécessaires au bien être de l'enfant, constituent une aide précieuse pour l'éducateur dans sa mission pédagogique.

Les parents doivent donc être tenus informés du fonctionnement du groupement ainsi que des valeurs à véhiculer, afin que leur comportement, en tant que spectateur, soit en adéquation avec les valeurs du groupement.

Souvent centrés sur la progression de leur propre enfant, il peut leur arriver d'occulter l'intérêt général de l'équipe, qui constitue la principale préoccupation de l'éducateur. C'est pour cela que le groupement prévoit un dirigeant accompagnateur référent (non-parent) sur chaque catégorie, dans la mesure du possible.

Ils ne doivent en aucun cas s'autoriser à intervenir pendant les rencontres et les entraînements. Les éducateurs restent ouverts aux suggestions diverses, dans l'optique d'une progression collective, mais en dehors des temps de jeu, où lors des réunions organisées à cet effet.

Leur aide est vitale pour le club dans l'organisation des déplacements, des rencontres sportives ainsi qu'à l'occasion des manifestations extra-sportives organisées par notre groupement.

c) Les parents

Leur investissement est indispensable pour conforter l'enfant dans ses progrès, et garantir son épanouissement.

Le respect des horaires d'entraînement et de convocation pour les matchs, ainsi que la transmission des informations nécessaires au bien-être de la joueuse, constituent une aide précieuse pour l'éducateur, dans sa mission pédagogique.

Les parents doivent donc être tenus informés du fonctionnement du groupement, ainsi que des valeurs à véhiculer, afin que leur comportement, en tant que spectateurs, serve au mieux l'image du club.

Souvent centrés sur la progression de leur propre enfant, il peut leur arriver d'occulter l'intérêt général de l'équipe, qui constitue la principale préoccupation de l'éducateur.

Il doit s'interdire au maximum d'intervenir, pendant les rencontres et les entraînements, auprès de son enfant, de l'éducateur ou du dirigeant-référent. Tout mécontentement doit être exprimé à l'éducateur ou au dirigeant-référent, hors de la présence de son enfant et des autres joueuses.

Leur aide reste précieuse et indispensable à la vie du groupement, dans l'organisation des déplacements, des rencontres sportives, ainsi qu'à l'occasion de manifestations extra-sportives.

Les parents doivent s'engager à aider lors des manifestations sportives comme le covoiturage, le bar ou le lavage des maillots.

4 - La communication

Le GFSL s'est doté d'un nouveau site internet en septembre 2018 : <https://gfsudloire.com> ainsi que d'une adresse E-mail : gfsudloire@gmail.com.

Le site constitue actuellement la principale source de communication, nous pouvons y retrouver tous les documents du groupement, les résultats, les classements, les photos des équipes et des manifestations.

Le GFSL est aussi présent sur les réseaux sociaux comme Facebook (GF SUD LOIRE) ou Instagram ([gfsudloire](https://www.instagram.com/gfsudloire)), ainsi que le réseau social professionnelle LinkedIn. Ces trois outils sont complémentaires en termes de communication, aussi bien pour les joueuses, les parents et les sponsors.

Dans le domaine sportif, l'application « Sport-Easy » est mise en place pour faciliter les relations et l'organisation entre les dirigeants et les parents.

À ce jour, une seule personne gère la communication ! Les besoins actuels montrent que deux ou trois personnes de plus seraient à prévoir. Cela peut être des parents volontaires qui, lors des rencontres ou des entraînements pourraient prendre des photos et les transmettre via message ou mail à la personne qui gère les publications. Les joueuses peuvent également être missionnées sur certaines tâches, tout en respectant une procédure de validation et de contrôle préalable de la part de la « commission communication » avant toute publication.

5 - Financement

Le financement est avant tout assuré par la prise des licences. Ces recettes seront versées directement au GFSL par les licenciées du groupement. La trésorière effectue ensuite le reversement des parts de la ligue majorées par les clubs pour les collations (30€ pour une licence senior, 20€ pour une licence jeune).

Afin de garantir la viabilité du projet et son organisation, le groupement devra se mobiliser chaque année pour mettre en place des manifestations permettant de financer en partie le fonctionnement général du groupement (tournois ; matchs ; concours belote, pétanque...). Néanmoins, toutes les démarches engagées dans le but d'obtenir des financements devront être réalisées en toute transparence avec les deux clubs, et de façon concertée. Ceci afin de pouvoir nous engager à ne pas « nuire » à certains partenariats engagés auparavant par les deux clubs pour leurs sections masculines.

Ainsi, nous nous engageons à respecter trois principes :

- Un principe d'indépendance et d'autonomie qui consiste à ne pas compter sur les apports financiers résiduels en lien avec les subventions obtenues par les deux clubs concernant la pratique masculine.
- Un principe de non-concurrence qui consiste à ne pas démarcher les mêmes sponsors ou autres partenaires des clubs, sauf en cas d'accord mutuel entre les différentes parties. Évidemment, si un partenaire déjà engagé auprès d'un ou des clubs, souhaitait (de son propre chef) financer le GFSL, nous en discuterions afin de ne pas « pénaliser » l'une ou l'autre des parties.
- Un principe de transparence et de concertation autour des démarches de chacun dans la perspective d'obtention de financements.

Selon les principes évoqués ci-dessus, les clubs effectuent donc chaque année des demandes de subventions auprès des mairies des deux communes (Bouaye et La Montagne). Ce processus devra s'étendre aux collectivités locales et au mouvement sportif. Néanmoins, il est indispensable qu'une partie de ces subventions revienne au GFSL (selon une formule à valider avec les clubs) dans la mesure où le GFSL ne demande rien aux municipalités, afin de ne pas cumuler les dossiers. Cependant, les mairies ont à l'esprit que chaque subvention accordée, doit également servir au développement du football féminin. Il est clair que les élus doivent être informés de ce fonctionnement afin de lever toute ambiguïté autour du financement des structures. Ainsi, chaque année, les deux clubs devront flécher une partie de leur subvention au GFSL.

D'autres actions spécifiques seront conduites afin de contribuer au financement du groupement (vente de calendriers ; commandes groupées ; vente lors des matchs ou manifestations exceptionnelles...).

Le GFSL doit développer, via sa commission sponsor, des fonds privés, par le partenariat, le mécénat d'entreprise, le don. La fidélisation des partenaires reste un objectif important.

6 - Nos infrastructures

Commune de Bouaye Route du tour	Commune de La Montagne Allée du Château d'Aux	Commune de Saint-Léger-Les-Vignes Rue de la rive
<ul style="list-style-type: none">- 1 terrain synthétique éclairé- 1 terrain en herbe- 8 vestiaires avec douches et WC- vestiaires arbitre- 1 club house avec bar- 1 WC homme / femme- 1 local de rangement- 1 salle de réunion	<ul style="list-style-type: none">- 1 terrain synthétique éclairé- 1 terrain en herbe- 5 vestiaires avec douches et WC- vestiaires arbitre- 1 bar- 2 salles de réunion- 1 local de rangement	<ul style="list-style-type: none">1 salle omnisport1 bar

B - Le Projet Sportif

1 - Les objectifs

Depuis six ans, avec le précédent projet, nous avons démontrés que la recherche d'un niveau sportif plus élevé n'était pas incompatible avec le respect des jeunes joueuses et avec la fidélité au groupement sur la durée.

Notre priorité reste de garder nos joueuses le plus longtemps possible, dans un climat de confiance, d'esprit d'équipe et de soutien. Mais il est important de devenir attractif pour toutes les jeunes filles qui souhaitent pratiquer le football sur le bassin du sud-Loire.

La vocation de ce projet sportif est d'informer les joueuses, les parents et tous les acteurs de notre existence et réalité associative mais également de notre démarche éducative et sportive. Nous souhaitons que tous les éducateurs qui intègrent notre structure bénéficient d'une vision précise et commune de leur mission, de leur cadre de responsabilité et que chacun y trouve sa place.

Le projet sportif est un cadre de vie, d'expression et de fonctionnement dans lequel les acteurs (éducateurs(trices), joueuses, dirigeant(e)s, bénévoles) doivent pouvoir évoluer avec sérénité. Il doit être une force de proposition qui engendre un regard nouveau sur notre structure sportive et regroupe les actions à mener pour atteindre des objectifs à moyen puis à long terme.

Il s'agira d'accompagner au mieux les joueuses dans le développement de leurs compétences techniques, individuelles et collectives. Chaque acteur sportif du groupement tendra à suivre et à valoriser le progrès de chacune d'entre elles, en construisant de belles histoires collectives autour de liens sportifs et amicaux, respectueux de toutes et tous.

Nous recherchons à la fois le bien-être, le plaisir de nos licenciées et le meilleur niveau sportif possible dans chaque catégorie. Les valeurs de notre sport et de la vie en collectivité font partie des aspects primordiaux de notre projet :

- Le respect (des règles, des adversaires et partenaires, de l'encadrement sportif et des officiels...)
- L'état d'esprit sportif (la motivation, les efforts, le fair-play, la compétition, l'engagement...)
- Le partage, la convivialité et la volonté de construire collectivement...
- La progression des joueuses (cela passe par la mise en place d'une équipe pédagogique cohérente et par la mobilisation d'éducateurs et de bénévoles diplômés, qualifiés, motivés et compétents...)
- La lisibilité sur les attendus réciproques notamment par l'établissement de fiches de postes pour l'ensemble des acteurs du club
- La création d'une commission tournoi et arbitrage (meilleur encadrement des matchs et manifestations importantes pour le groupement)

Nous voulons pouvoir concilier la convivialité, la cohésion de groupe, avec les performances de nos équipes.

Le projet sportif représente un véritable outil de travail, un cadre qui doit nous guider pour faire avancer notre projet, et permettre à chacun d'y apporter sa contribution.

Un nouveau format sera proposé à l'ensemble des licenciés durant les prochaines saisons. Ce concept proposera notamment aux joueuses des séances d'entraînements en salle afin de travailler différemment certains registres technico-tactiques.

A long terme, il est envisagé de mettre en place une politique de formation et d'emploi. Il paraît en effet indispensable de permettre aux bénévoles d'être formés (éducateurs, arbitres...) et de pouvoir à plus long terme envisager de pérenniser un emploi d'éducateur sportif en charge du projet sportif du GFSL.

Nous essaierons, de poursuivre nos actions dans le but de maintenir la qualité de l'offre proposée par le groupement, notamment en consolidant le « label argent » que nous avons reçu en mai 2018, voire à viser le label or (ou Elite).

2 - Le(la) responsable technique

Afin de s'assurer de la mise en place de l'ensemble des actions du projet sportif, et apporter de l'aide aux éducateurs et dirigeants qui en auraient besoin dans la mise en place des séances ou dans la relation aux parents, un responsable technique du groupement sera nommé. Ce poste pourra être occupé par une personne bénévole ou salariée, sous réserve des capacités et des ambitions portées par le groupement.

Son rôle principal sera d'organiser et d'assurer le suivi de l'école de football, de suivre et de coacher les seniors, et de d'aider le groupe « futsal » à se développer.

Cette mission indispensable au développement sportif du groupement devra reposer sur une étroite collaboration avec les éducateurs, une communication claire et des liens avec les parents, éducateurs et accompagnateurs. Il sera également question de promouvoir l'association auprès des communes et des écoles du secteur, en organisant des stages ouverts à toutes les joueuses pendant les vacances scolaires par exemple.

Indépendamment du regard qu'il portera sur l'aspect technique des séances proposées, il veillera à la mise en place et à l'animation des réunions des éducateurs, et s'assurera de la tenue de trois réunions éducateurs/parents/joueuses par catégorie et par saison (une en début de saison, une en milieu de saison et une en fin de saison...). Il devra également effectuer des comptes rendus sur les réunions passées et les transmettre au bureau.

Le but de ces réunions étant de faire le point avec les enfants et leurs parents afin de s'assurer de la compréhension et de l'adhésion de ceux-ci au projet du groupement, et de préparer l'avenir de la joueuse, en défendant ses intérêts et en restant à l'écoute de ses motivations.

Le responsable technique devra également planifier et animer les réunions techniques. L'objectif de ces réunions étant d'échanger autour des connaissances, des idées, des compétences et autres axes pédagogiques dans l'objectif de travailler de manière homogène au sein du groupement.

Une planification annuelle sera proposée par le responsable technique afin de suivre un cheminement de progression précis au cours de la saison, en fonction des catégories. Quant à la programmation, elle sera élaborée en cours de saison, en fonction des besoins éprouvés par chaque catégorie. Chaque éducateur pourra ainsi mettre ses compétences et qualités pédagogiques au service de l'équipe technique, et plus globalement, au sein du projet sportif.

Ses rôles :

- ❖ **Foot d'animation et de formation** : coordonner le travail de chaque éducateur dans les catégories U6/U9F, U10/U11F et U12/U13F afin d'optimiser l'apprentissage des joueuses. Il veillera au bon fonctionnement de ces catégories et interviendra à bon escient dans le but de favoriser le bon déroulement des séances d'entraînement, des plateaux et des matchs.
- ❖ **Foot à 11** : coordonner le travail de chaque éducateur dans les catégories U14/U15F, U18F et seniors afin d'optimiser la progression des joueuses. Il veillera au bon fonctionnement de ces catégories et interviendra à bon escient dans le but de favoriser le bon déroulement des séances d'entraînement et des matchs.
- ❖ **Futsal** : apporter un éclairage particulier sur cette pratique spécifique. Il veillera au bon fonctionnement de cette catégorie et interviendra à bon escient dans le but de favoriser l'amélioration et le développement de la pratique.

C'est en tous cas le responsable technique qui donnera les orientations sportives et pédagogiques à son équipe. Les objectifs visés pour chaque catégorie seront discutés et partagés avec l'ensemble des acteurs du groupement, afin de rester dans un cadre clair et repérable par tous. Les présidents des clubs de référence et les dirigeants du GFSL seront les garants du fonctionnement global en lien avec le responsable technique.

3 - Les catégories

➤ **U6/U9F** (joueuses entre 5 et 8 ans) :

A ce stade, l'objectif est de faire découvrir les bases du football à des enfants dont la seule préoccupation reste le jeu.

Sur le plan technique, tous les enfants cherchent à s'approprier le ballon et éprouvent des difficultés à le donner pour servir les autres. On constate donc dans le jeu un effet « grappe » autour du ballon. L'éducateur a donc pour mission de faire découvrir l'aspect collectif du football tout en préservant le plaisir individuel.

Sur le plan physique, l'enfant est faiblement coordonné, adore courir mais ne sait pas doser ses efforts. Cependant, il reste à ce stade peu exposé aux blessures, avec une musculature très souple.

L'objectif de l'éducateur, pour la découverte du football, sera d'animer des ateliers ludiques où cohabitent des jeux à thèmes avec ballon et des jeux de coordination athlétique à base de vitesse.

Pour l'enfant, dans tout jeu, il doit y avoir un but et une cohérence, comme par exemple être « vainqueur ». Il est donc primordial que chaque jeu fasse gagner des points, ou valorise la réussite, pour satisfaire l'envie de progresser, sans pour autant se comparer aux autres de manières abusives. Aucun esprit sélectif ne doit se retrouver dans cette catégorie.

Les rencontres du samedi matin sont organisées et animées sous forme de plateaux. Les scores ne sont pas comptabilisés et il y a plusieurs ateliers d'éveil, en marge des matches.

➤ **U10/U11F** (joueuses entre 9 et 10 ans) :

C'est la période parfaite pour les acquisitions techniques, motrices et athlétiques (vitesse). L'enfant reste très joueur, il a envie de progresser et d'apprendre. Tout au long de cette phase de préformation, c'est la technique qui doit être au centre du « programme », avec une découverte progressive et adaptée des dimensions tactiques.

Le développement de l'esprit collectif et de la coordination physique permet aux éducateurs la mise en place de séances basées sur différents aspects :

- Le travail technique : ateliers à thèmes qui permettent à l'enfant d'effectuer un grand nombre de répétitions de gestes techniques.
- Le travail athlétique : endurance avec ballon, ateliers de coordination-vitesse, de développement psychomoteur, animés sous forme de jeu.
- Le travail tactique : des jeux à thèmes, ludiques et avec ballon.

Les rencontres du samedi matin sont animées sous forme de plateaux. Les scores commencent à être comptabilisés dans un championnat afin d'amener progressivement la notion de compétition, même si ce n'est pas la priorité. L'important ici reste la notion de progression individuelle et collective. En marge des matches et des plateaux, des séances de jongles sont mis en place.

Si le manque d'effectif dans cette catégorie en foot à 8 est trop important, le responsable a la possibilité d'inscrire son équipe en foot à 5.

➤ **U12/U13F** (joueuses entre 11 et 12 ans) :

C'est à cette période là que l'enfant progresse rapidement au niveau technique, il est donc indispensable de mettre en place :

- Un travail et un entretien musculaire en vue de prévenir les blessures (initiation aux étirements en U12/U13F pour apprendre aux enfants l'importance de la récupération après avoir fait des efforts)
- Une information concernant la nutrition et les comportements alimentaires (boire de l'eau pour éviter les crampes par exemple...).

Nous pouvons néanmoins relever que depuis l'évolution des catégories d'âge, l'aspect compétition est un peu plus mis en avant à partir de cette catégorie. A ce stade de leur formation, les rencontres permettent avant tout de mesurer les progrès de l'enfant.

L'enfant est souvent considéré comme un « compétiteur » par nature, mais ceci reste discutable et ne doit jamais conduire à mettre de côté des enfants peu enclin à « coller » à cette représentation du « sportif », ou à développer un type de profil « attendu » ou prescrit par le milieu sportif. Néanmoins, il est clair que le plus souvent, l'enfant joue pour gagner. Cet « esprit de gagne » devra être cultivé, mais pas à n'importe quel prix. Il s'agira d'inculquer à cette catégorie, les bases et les fondamentaux du « respect de l'autre » et de l'éthique sportive.

Les rencontres qui ont lieu le samedi après-midi, permettent aux éducateurs d'évaluer l'acquisition des éléments travaillés lors des séances d'entraînement. Il est donc important que les enfants soient assidus aux entraînements (« on joue comme on s'entraîne »), et se rendent disponibles pour le match du samedi. Ce type d'engagement facilitera le progrès et les confrontations lors des rencontres permettront ensuite d'évaluer la progression sur le plan individuel et collectif. Il s'agira enfin de ne pas confondre « résultat » et « performance » ...

Jusqu'à l'âge de douze ans, les joueuses peuvent s'entraîner et/ou jouer avec les garçons, mais cela doit être en accord avec les parents, les clubs supports et le GFSL en début de saison.

➤ **U14/U15F** (joueuses entre 13 et 14 ans) :

Fortes des bases acquises précédemment, la joueuse entre dans l'aire du football à 11. C'est à ce moment-là que peut s'envisager progressivement l'intégration aux équipes U18F, puis senior.

Cette catégorie voit s'intensifier progressivement le travail physique, en parallèle d'un travail technique répétitif, visant à renforcer les acquisitions et habiletés de base.

Le plan tactique est aussi mis en éveil à cette période là pour permettre aux jeunes joueuses de trouver leurs repères sur une aire de jeu plus étendue. L'écart entre les joueuses ayant acquis les bases du jeu, et celles plus en difficulté, s'accroît. Ensuite, le développement de la maturité chez la joueuse vient influencer ses attitudes et ses comportements. Cette évolution identitaire et développementale va demander beaucoup de patience et d'adaptabilité aux staffs et coordonnateurs pédagogiques.

Pour faire face à ces exigences, le GFSL devra développer une stratégie basée sur :

- Une équipe d'éducateurs et de dirigeants présents aux entraînements et aux matchs, aptes à transmettre et à enseigner sur différents plans (technique, athlétique, tactique, mental...), en visant le progrès et l'épanouissement des joueuses.

- Un choix adapté concernant les niveaux des compétitions où seront engagées les différentes équipes. Ceci, pour satisfaire l'esprit de compétition, tout en permettant aux enfants moins à l'aise, ou moins portés sur cet aspect, de pouvoir s'épanouir, selon leurs désirs et capacités, dans un championnat qui correspond à leur niveau.

Si l'esprit de compétition devient bien présent, le jeu prévaut toujours sur tous les enjeux sportifs. Le jeu, c'est le plaisir de se comprendre et c'est par le jeu que les joueuses progressent.

➤ **U18F** (joueuses entre 15 et 17 ans) :

Cette catégorie représente une étape de transition et prépare la joueuse en vue de poursuivre en catégorie sénior. A ce stade, l'enjeu est de renforcer les compétences, au-delà du seul champ sportif et technique, nous devons insister sur le développement des autres facteurs et aspects de la performance (motivation, ressources mentales et psychologiques, cohésion/coopération, fixation d'objectifs, détermination, persévérance, sérénité, lâcher-prise, gestion de l'échec...).

Le volume d'effort à fournir pour progresser impose à la joueuse une motivation et un investissement tant sur le plan physique que mental. C'est un passage parfois difficile pour certaines joueuses. L'éducateur devra donc travailler dans la continuité, afin d'intervenir spécifiquement sur différents aspects, à la fois technique, tactique et athlétique, en planifiant des séquences de travail adaptées à la réalité de son effectif.

L'éducateur ou le dirigeant de ce groupe a pour mission de mettre en place un schéma de jeu qui sera cohérent et approuvé par les acteurs concernés. Les liens entre les joueuses et l'ambiance globale seront des points à considérer. L'idée étant d'entretenir un climat propice à la progression et à la poursuite d'ambitions sportives en catégorie sénior.

Ateliers de préparation mentale : sur la base du volontariat (destinés aux joueuses et aux éducateurs)

➤ **Seniors** (joueuses à partir de 18 ans) :

Cette catégorie est l'aboutissement du parcours de formation de la footballeuse.

Pour le groupement, il est important de trouver un équilibre entre les 3 points suivants :

- Niveau sportif de l'équipe : Entretenir et développer l'ambition d'évoluer au plus haut niveau possible en fonction des effectifs présents. Pour cela, l'investissement des joueuses dans la semaine aux entraînements et le week-end lors des matches, reste un prérequis. Chaque joueuse s'engageant à adopter un comportement sportif et respectueux, sur et en dehors du terrain, afin de véhiculer une bonne image du groupement.
- Formation : Pour faire progresser le groupement, il sera fondamental de développer les compétences des différents acteurs du projet. Concernant le volet sportif, plus il y aura de joueuses issues de la formation du GFSL en équipe senior, plus le projet du groupement sera cohérent et pérenne.
- Recrutement : Aspect également très important, le niveau et le comportement de l'équipe senior doit également permettre au groupement de pouvoir attirer des joueuses formées dans d'autres clubs ou groupements. Cela permettra d'enrichir les effectifs et de combler certains

déficits qualitatifs à certaines périodes (trous générationnels, arrêts, départs de joueurs cadres à des niveaux supérieurs).

Ateliers de préparation mentale : sur la base du volontariat (destinés aux joueuses et aux éducateurs)

➤ **Futsal** (équipe senior uniquement, foot à 5) :

Les joueuses issues de l'équipe senior ou de la catégorie U18F peuvent intégrer l'équipe futsal. Elles doivent, comme pour les autres équipes, avoir l'ambition de jouer les matchs dans un esprit tout autant sportif que fair-play.

Une assiduité aux entraînements est de rigueur pour pouvoir évoluer dans une pratique très intéressante mais exigeante sur le plan technique et tactique. Le futsal comporte des règles très précises et peut se pratiquer par tous les temps, étant donné qu'il se joue à l'intérieur.

Cette catégorie, qui évolue hors des terrains habituels devra être considérée comme une entité du groupement, au même titre que les autres. Cela doit permettre aux joueuses qui n'ont pas suivi un parcours de formation, ou en fin de carrière, de pratiquer leur sport favori en toute simplicité, mais toujours dans le respect des règles de vie collective et de compétition.

➤ **Fit Foot** (à partir de 18 ans)

Le Fit Foot est adapté à celles qui souhaitent continuer à s'épanouir autrement que dans la pratique traditionnelle. Il peut facilement être intégré à la pratique, en complément de l'accompagnement physique dispensé au cours des entraînements plus classiques.

D'une durée moyenne de 45 minutes, le Fit Foot met l'accent sur le cardio-jogging et le renforcement musculaire à travers les gestes du football. Chaque participante dispose d'un ballon et réalise les mouvements proposés par l'éducatrice en musique afin de maintenir ou retrouver forme et souplesse.

Les séances sont ouvertes à toutes les joueuses dès la catégorie U15F ainsi qu'aux dirigeants (aussi bien féminins que masculins) du GFSL. Il vient en complément des autres entraînements traditionnels, mais a également ses propres adhérentes.

4 - Les entraînements

Il convient ici de rappeler que l'ensemble des bénévoles ont une activité professionnelle en dehors des terrains et que par conséquent, les créneaux des entraînements sont aussi calés sur leurs disponibilités.

Le Football Club de La Montagne et le Football Club de Bouaye mettent à disposition des terrains et des créneaux horaires sur lesquels nos joueuses peuvent effectuer leurs entraînements, encadrés par leurs dirigeants et éducateurs respectifs.

La mairie de Saint-Léger-Les-Vignes nous permet également d'utiliser la salle omnisport afin d'effectuer des entraînements pour toutes les catégories en salle, les semaines paires.

5 - Les commissions

➤ Tournoi :

Cette commission est en charge de développer lors de la saison un tournoi féminin regroupement une ou plusieurs catégories, tout en respectant les normes de sécurité et les besoins que cela engendre.

➤ Arbitrage :

Cette commission a pour but de trouver pour chaque match, chaque tournoi ou chaque événement, un arbitre pour chaque catégorie jouant à domicile.

Un listing de personnes prêtes à arbitrer les plus jeunes sera établi pour les représentants de cette commission.

C - Le Projet pédagogique et éducatif

Nous nous attacherons, à développer les compétences pédagogiques au sein de l'équipe d'éducateurs engagés dans le projet et les valeurs du groupement.

Le GFSL à l'ambition de développer un climat d'apprentissage et d'entraînement facilitant l'épanouissement de chacune des licenciées. Les notions d'entraide, de soutien et de coopération seront cultivées, par-delà les résultats sportifs et les réalités individuelles.

Nous souhaitons valoriser la qualité de l'encadrement pédagogique, dans l'optique de contribuer à l'émancipation des jeunes filles, autant sur le plan sportif que personnel.

Il sera question de tendre au développement global de chaque enfant, sans focaliser l'attention sur les dispositions techniques et spécifiques du football.

Nous ferons également en sorte de participer à la construction de chacune des joueuses, en valorisant les attitudes altruistes et collaboratives.

Pour cela, une commission "projets éducatifs" va être créée afin de :

- ❖ Transmettre, dès le plus jeune âge, une éducation sportive, sur la base des valeurs de respect, de politesse et de fair-play.
- ❖ Prévenir et sensibiliser les joueuses à certains risques (blessures, conduites à risques, violences, incivilités et discriminations dans le champ du sport...).
- ❖ Créer des actions permettant la découverte et la sensibilisation à certaines difficultés et situations de la vie (Téléthon - Cécifoot).
- ❖ Sensibiliser les jeunes à une action humanitaire. Les responsables construiront un projet éducatif en relation avec un pays, une culture... Le parrainage d'une école est à réfléchir dans les projets à court terme.

Les aspects pédagogiques et sportifs doivent s'appuyer sur une pédagogie évolutive et créative, avec des entraînements « partagés ». Il s'agit par exemple de s'entraîner avec une équipe masculine sous la forme d'ateliers. L'avantage est de faire collaborer les garçons et les filles. Il sera proposé aux joueuses U12/U13F un entraînement mixte, avec les joueurs de cette même catégorie du FC La Montagne. Un éducateur présent leur présentera différents ateliers afin d'évaluer leur niveau et de jouer en conséquence.

Nous nous appuierons sur le PEF (programme éducatif fédéral) afin d'organiser des ateliers et des interventions ciblées autour des thématiques telles que : comment m'organiser dans mon statut de joueuse (faire son sac, faire ses lacets...), la santé (gestes premiers secours, hydratation, nutrition, hygiène de vie...), la prévention du dopage et des conduites dopantes, les violences incivilités et discriminations dans le sport (actions de sensibilisations aux problématiques liées aux réseaux sociaux, communications et compétences relationnelles, développement des compétences psychosociales...), citoyenneté (sensibilisation au tri des déchets et au respect de l'environnement...).

D - Condition d'intégration d'autres clubs au projet

Le Groupement Féminin Sud Loire résulte de l'association conventionnelle, pour le projet section féminine du groupement (2019 / 2023), des clubs du FC Bouaye représenté par Ludovic Beranger et du FC La Montagne représenté par Jacky François.

Les joueuses, éducateurs et dirigeants du groupement appartiennent aux clubs qui ont initialement introduit la demande de licence et sont à ce titre, autorisés à opérer pour les équipes du groupement.

Tout club souhaitant intégrer le projet section féminine du Groupement Féminin Sud Loire devra formuler sa demande par écrit (courrier postal ou mail). Cette demande sera soumise au vote du bureau du Groupement. Le club en question devra ensuite accepter toutes les conditions définies dans le projet et s'engager à les respecter. Le comité directeur du club concerné devra signer cet engagement au sein du projet.

En cas de non-respect des conditions et du cadre du projet, le bureau du GFSL pourra décider du retrait du club concerné à la fin de la saison en cours.

E - Conclusion

La réussite de ce projet repose essentiellement sur sa dynamique. Cela nécessite une relation permanente entre tous les acteurs du groupement (sportifs ou non) et des clubs, basée sur l'échange et la confiance. Il sera donc très important de développer et de maintenir des liens de qualité, notamment entre les joueuses, les parents, les dirigeants, les entraîneurs et les éducateurs.

Comme tout projet, il est important de se fixer des objectifs, et de prévoir différentes étapes pour les atteindre. Il sera néanmoins tout aussi indispensable de nous montrer patients, à la fois avec les joueuses, mais aussi avec les dirigeants, qui œuvrent en complet bénévolat, en marge d'activités professionnelles et personnelles.

F - Signatures des engagements

- Les clubs référents du groupement doivent signer et parapher le projet « section féminine » afin de valider leur engagement.



Comité directeur du FC Bouaye, signé le 23/06/2020 à Bouaye

Signatures :



Comité directeur du FC La Montagne, signé le 24/06/2020 à NANTES

Signatures :



- Les clubs admis à rejoindre le groupement acceptent, en signant le projet associatif de respecter son contenu ainsi que les valeurs du groupement.

Comité directeur du _____,

Signé le _____ à _____

Signatures :